

TM 9-808

(French)

**RESERVE A L'USAGE
DU PERSONNEL MILITAIRE**

MINISTERE DE LA GUERRE

MANUEL TECHNIQUE



**CAMION DODGE, 3/4 DE TONNE,
4 ROUES MOTRICES**

**VOITURE DE TRANSPORT
D'ARMEMENT, WC-51**

**VOITURE D'AMBULANCE,
WC-54**

**VOITURE DE TRANSPORT
D'ARMEMENT, avec treuil,
WC-52**

**VOITURE DE RECONNAIS-
SANCE DE COMMANDE-
MENT, WC-56**

**VOITURE DE TRANSPORT
D'ARMEMENT, avec treuil,
sans carrosserie, WC-52
(modifié)**

**VOITURE DE RECONNAIS-
SANCE DE COMMANDE-
MENT, avec treuil, WC-57**

**VOITURE "TOUS
TRANSPORTS", WC-53**

**VOITURE DODGE D'ENTRE-
TIEN TELEPHONIQUE,
WC-59**

CHASSIS DE DEPANNAGE, WC-60

18 avril 1944

INTRODUCTION

Objet.—Le présent manuel TM 9–808 est destiné (en attendant la publication d’une nouvelle édition) à documenter et à guider provisoirement le personnel des unités dotées du matériel, chargé de la conduite et de l’entretien de ce matériel.

Matières et disposition de ce manuel.—Les chapitres “D”, “L” et “PM” contiennent les renseignements destinés principalement au personnel de conduite. Les chapitres 01 à 19 contiennent les renseignements destinés principalement au personnel d’entretien.

RESERVE A L'USAGE DU PERSONNEL MILITAIRETM 9-808
(French)MANUEL TECHNIQUE }
n° 9-808 }{ MINISTERE DE LA GUERRE
{ WASHINGTON, LE 18 AVRIL 1944**CAMION DE ¾ DE TONNE, A 4 ROUES MOTRICES (DODGE)**Etabli sous la direction
du Chef de l'Ordnance
avec la collaboration de la
Fargo Motor Corporation,
Filiale de la Chrysler Corporation.

	<i>Paragraphes</i>
CHAPITRE 1. Généralités -----	1-4
CHAPITRE 2. Instructions pour le conducteur (Groupe D).	
SECTION I. Commandes -----	5-43
SECTION II. Mise en marche et conduite du véhicule	44-60
CHAPITRE 3. Graissage (Groupe L).	
SECTION I. Généralités -----	61-66
SECTION II. Organes graissés à l'avance -----	67
SECTION III. Opérations spéciales d'entretien -----	68-73
SECTION IV. Graissage de la carrosserie -----	74
CHAPITRE 4. Entretien préventif (Groupe PM).	
SECTION I. Entretien préventif normal -----	75-82
SECTION II. Prévention des dégâts par inondation ou immersion -----	83-84
SECTION III. Garage de longue durée -----	85-92
CHAPITRE 5. Moteur (Groupe 01).	
SECTION I. Description -----	93
SECTION II. Recherche des causes de pannes et moyens d'y remédier -----	94-105
SECTION III. Mise au point du moteur -----	106-115
SECTION IV. Démontage—Réparations—Remontage	116-150
SECTION V. Caractéristiques du moteur -----	151
SECTION VI. Outils spéciaux pour le moteur -----	152
CHAPITRE 6. Embrayage (Groupe 02).	
SECTION I. Description -----	153
SECTION II. Recherche des causes de pannes et moyens d'y remédier -----	154-158
SECTION III. Réglages -----	159
SECTION IV. Démontage—Réparations—Remontage	160-165

TM 9-808

CAMION DODGE, $\frac{3}{4}$ DE TONNE, 4 ROUES MOTRICES

CHAPITRE	7.	Alimentation en essence (Groupe 03).	
SECTION	I.	Description	166
	II.	Recherche des causes de pannes et moyens d'y remédier	167-169
	III.	Réglages	170-172
	IV.	Démontage—Réparations—Remontage	173-191
CHAPITRE	8.	Echappement (Groupe 04)	192
CHAPITRE	9.	Dispositifs de refroidissement (Groupe 05).	
SECTION	I.	Description	193
	II.	Recherche des causes de pannes et moyens d'y remédier	194-196
	III.	Entretien	197-202
	IV.	Réglages	203
	V.	Démontage—Réparations—Remontage	204
CHAPITRE	10.	Installation électrique (Groupe 06).	
SECTION	I.	Description	212
	II.	Causes de pannes	213-220
	III.	Batterie	212-222
	IV.	Dispositif de démarrage	223-227
	V.	Dispositif générateur de courant	228-236
	VI.	Dispositif d'allumage	237-245
	VII.	Dispositif d'éclairage	246-255
	VIII.	Antiparasites de radio	256-262
	IX.	Organes électriques divers	263-264
	X.	Câblage	265-267
CHAPITRE	11.	Boîte de vitesses (Groupe 07).	
SECTION	I.	Description	268
	II.	Recherches des causes de pannes et moyens généraux d'y remédier	269-279
	III.	Démontage—Réparations—Remontage	280-284
CHAPITRE	12.	Boîte auxiliaire (Groupe 08)	
SECTION	I.	Description	285
	II.	Recherche des causes de pannes et moyens généraux d'y remédier	286-292
	III.	Démontage—Réparations—Remontage	293-297

CAMION DODGE, $\frac{3}{4}$ DE TONNE, 4 ROUES MOTRICES

CHAPITRE 13.	Arbres de transmission et joints de cardan (Groupe 09).	
SECTION	I. Description	298
	II. Recherche des causes de pannes et moyens généraux d'y remédier.....	299-301
	III. Démontage—Réparations—Remontage	302-304
CHAPITRE 14.	Pont avant (Groupe 10).	
SECTION	I. Description	305
	II. Recherche des causes de pannes et moyens généraux d'y remédier.....	306-312
	III. Réglage de la position des roues avant.	313-318
	IV. Démontage—Réparations—Remontage	319-335
CHAPITRE 15.	Pont arrière (Groupe 11).	
SECTION	I. Recherche des causes de pannes et moyens d'y remédier	336-339
	II. Démontage—Réparations—Remontage	340-345
	III. Différentiel	346-358
CHAPITRE 16.	Freins (Groupe 12).	
SECTION	I. Description	359
	II. Recherche des causes de pannes et moyens d'y remédier	360-367
	III. Réglages	368-371
	IV. Démontage—Réparations—Remontage	372-380
CHAPITRE 17.	Roues et pneumatiques (Groupe 13).	
SECTION	I. Recherche des causes de pannes et moyens d'y remédier	381
	II. Entretien	382-388
CHAPITRE 18.	Direction (Groupe 14).	
SECTION	I. Recherche des causes de pannes et moyens d'y remédier	389-391
	II. Réglages	392-396
	III. Démontage—Réparations—Remontage	397-403
CHAPITRE 19.	Châssis (Groupe 15)	404-407
CHAPITRE 20.	Ressorts et amortisseurs (Groupe 16).	
SECTION	I. Description	408
	II. Recherche des causes de pannes et moyens d'y remédier	409-412
	III. Démontage—Réparations—Remontage	413-423

TM 9-808

CAMION DODGE, $\frac{3}{4}$ DE TONNE, 4 ROUES MOTRICES

CHAPITRE 21. Carrosserie et tôlerie (Groupe 18)

SECTION	I. Types de carrosseries	424-428
	II. Réglages	429-432
	III. Démontage—Réparations—Remontage	433-459

CHAPITRE 22. Treuil (Groupe 19).

SECTION	I. Description	460
	II. Recherche des causes de pannes et moyens d'y remédier	461-464
	III. Réglages	465-466
	IV. Démontage—Réparations—Remontage	467-470

CHAPITRE 23. Références 471-472

Dans la notation américaine, les données relatives aux vis sont présentées dans un ordre déterminé, qui est le suivant:

DIAMETRE: (donné par un numéro ou une fraction d'*inch*)

NOMBRE DE FILETS PAR INCH: (suivi d'un indicatif tel que *NC*, *NF* ou *EF*, soit respectivement *National Coarse*, *National Fine* ou *Extra Fine*, correspondant à la finesse de taille des filets par rapport au diamètre, soit: n° 12-24NC ou n° 12-28NF ou n° 12-32EF)

AJUSTAGE: (donné par le chiffre 1, 2 ou 3, proportionnel au degré de serrage. Par exemple, le n° 1 n'est pas utilisable dans les séries *NF* et *EF*)

LONGUEUR: (généralement donnée par une fraction d'*inch* dont le dénominateur est une puissance de 2)

EXEMPLE:

Vis n° 10 (0.190)-24NC-3 x $\frac{1}{4}$ signifie que:

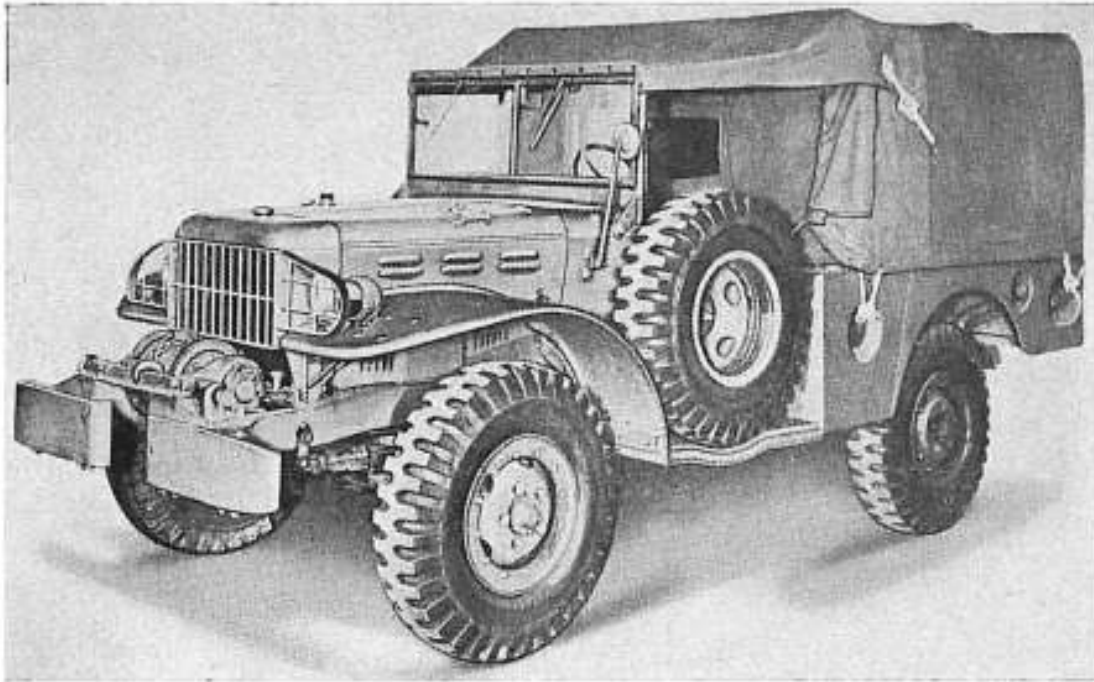
—Le diamètre de la partie filetée est de 0.190 *inch*, soit 4,8 mm

—Le nombre de filets par *inch* est de 24 (ce qui correspond *approximativement* à un pas de $\frac{25,4}{24} = 1,06$ mm). Le pas correspond à la série *NC* (filetage le moins fin par rapport au diamètre).

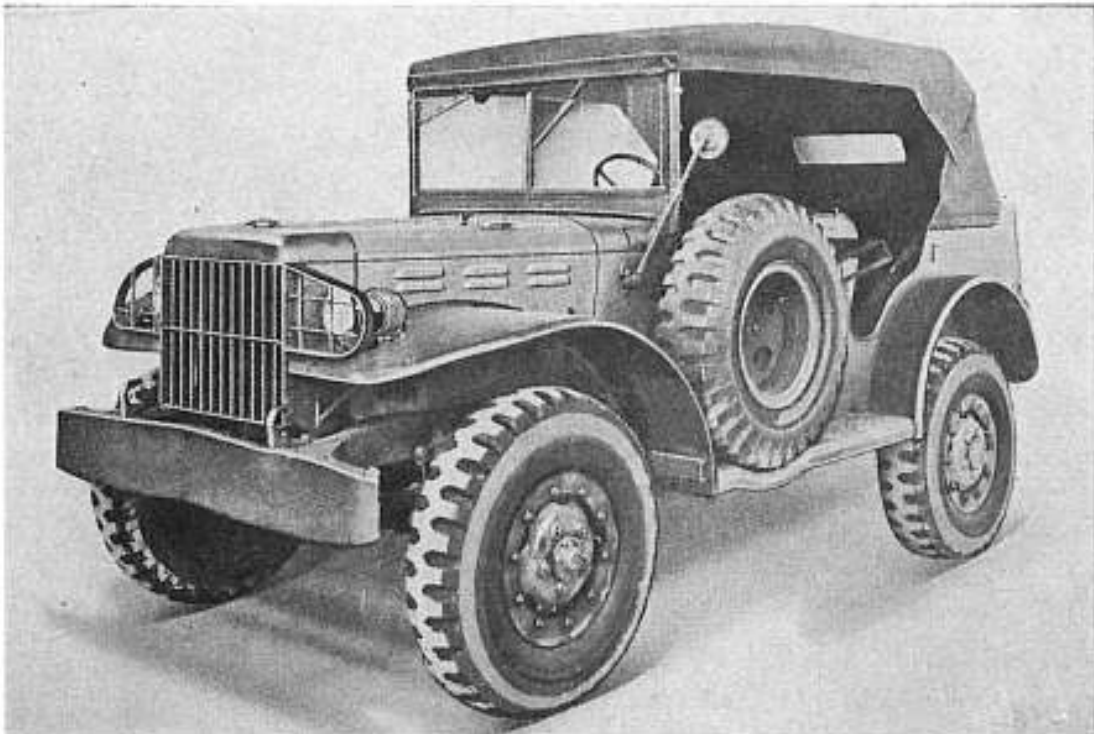
—Le jeu de serrage est minimum pour ce type de vis.

—La longueur de la vis est de $\frac{1}{4}$ *inch*, soit 6,4 mm.

CAMION DODGE, $\frac{3}{4}$ DE TONNE, 4 ROUES MOTRICES



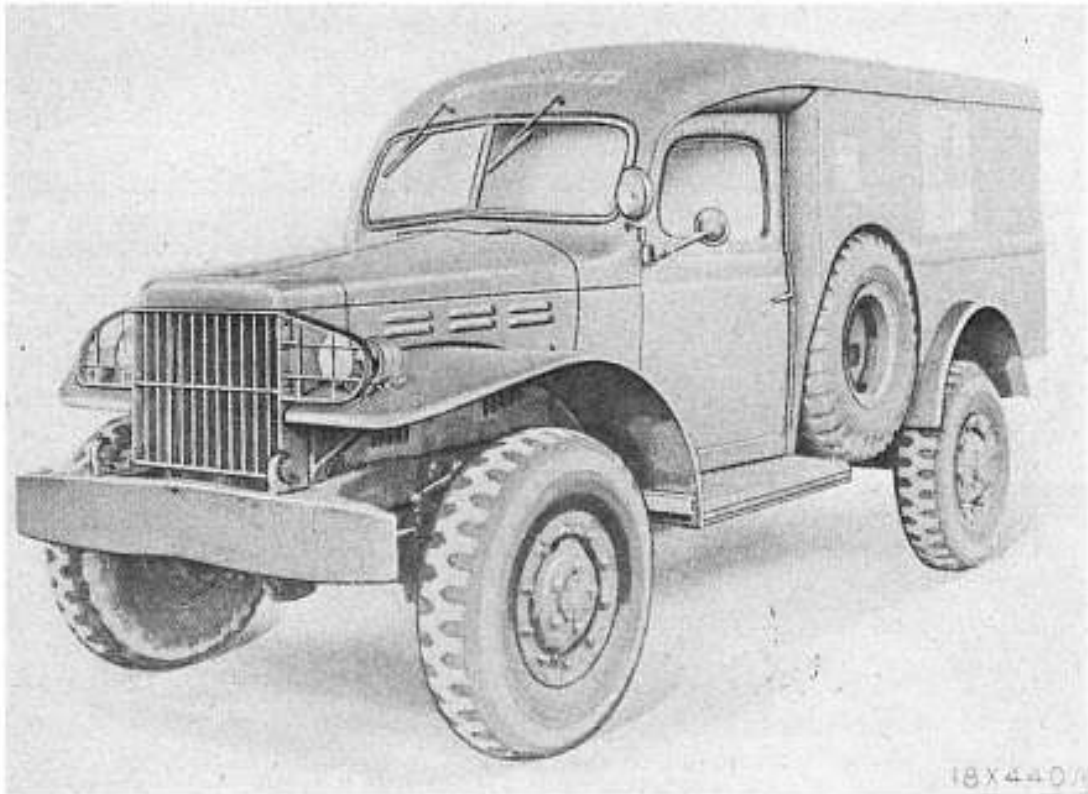
Voiture Dodge de transport d'armement, Modèle WC-51
Voiture Dodge de transport d'armement, (avec treuil), Modèle WC-52



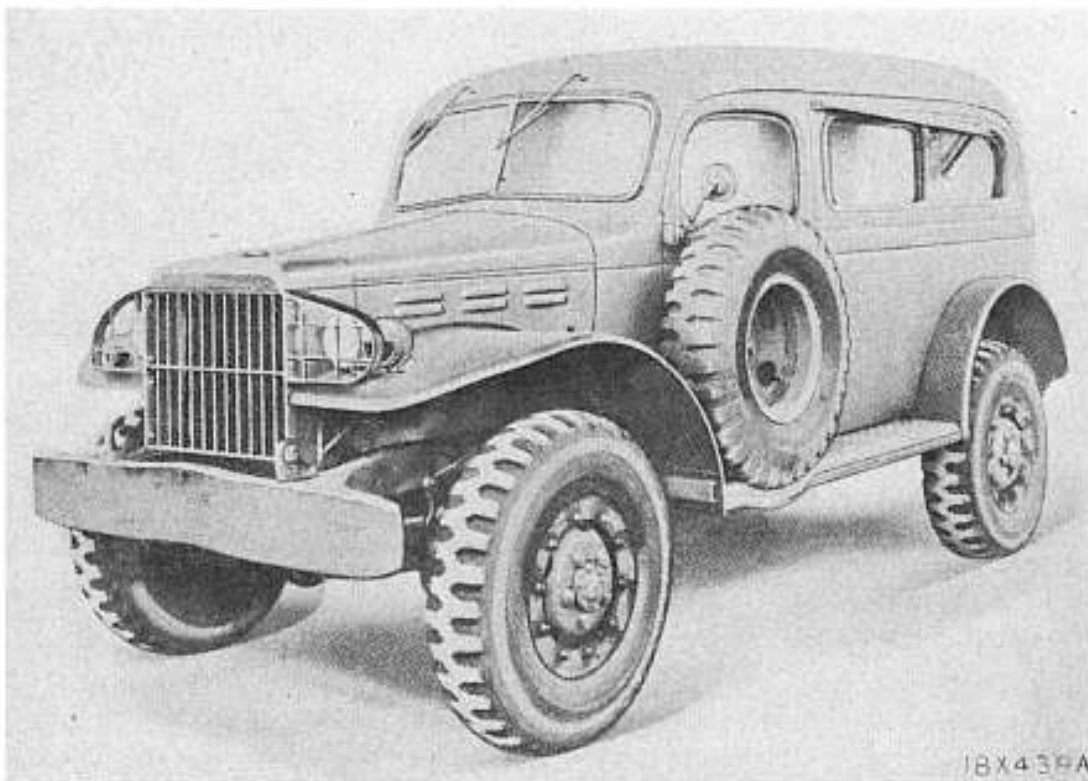
Voiture Dodge de reconnaissance, Modèle WC-56
Voiture Dodge de reconnaissance, (avec treuil), Modèle WC-57
Voiture radio Dodge, Modèle WC-58

TM 9-808

CAMION DODGE, $\frac{3}{4}$ DE TONNE, 4 ROUES MOTRICES

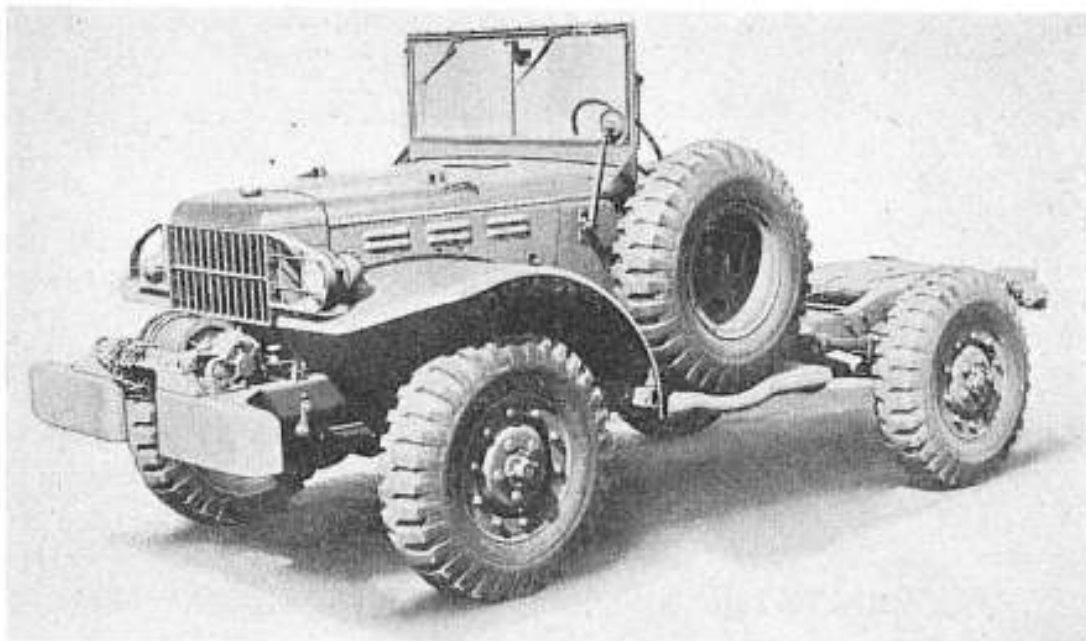


Voiture d'ambulance Dodge, Modèle WC-54

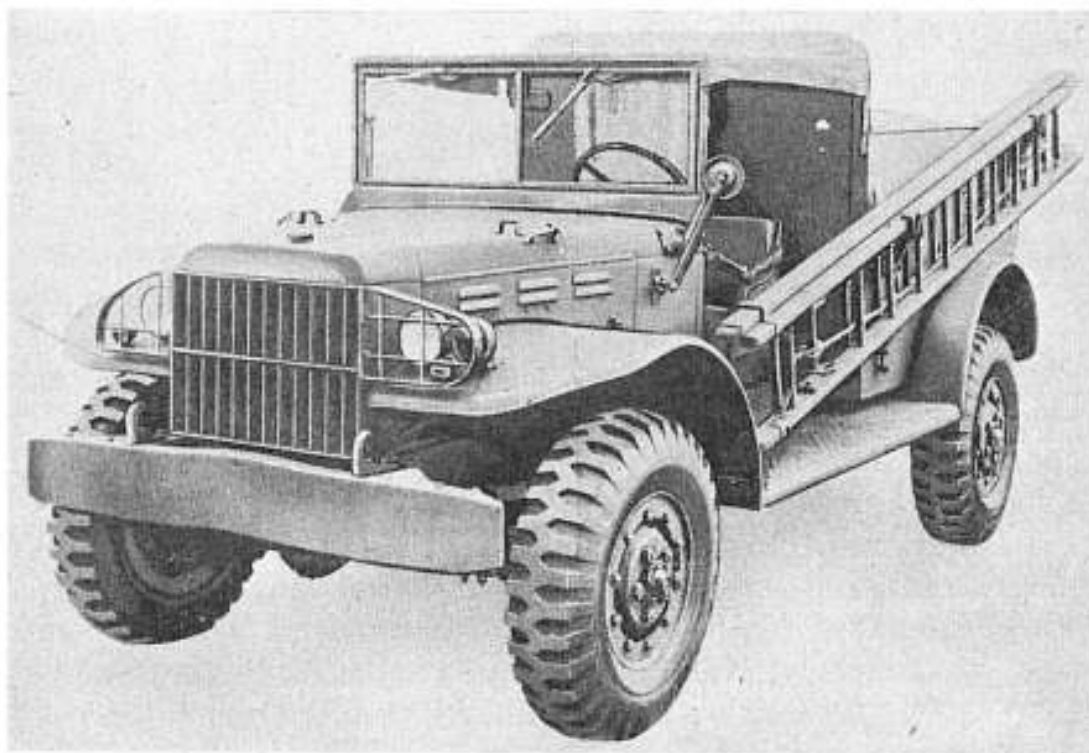


Voiture Dodge "Tous Transports", Modèle WC-53

CAMION DODGE, $\frac{3}{4}$ DE TONNE, 4 ROUES MOTRICES



**Voiture Dodge de transport d'armement, (avec treuil—sans carrosserie),
Modèle WC-52 (modifié)
Châssis de dépannage Dodge, (sans treuil, ni carrosserie, ni pneu de rechange),
Modèle WC-60**



Voiture Dodge d'entretien téléphonique, Modèle WC-59

TM 9-808

1-2

CAMION DODGE, ¾ DE TONNE, 4 ROUES MOTRICES

CHAPITRE 1

GENERALITES

	Paragraphe
Plaque de référence aux manuels	1
Utilisation du manuel	2
Caractéristiques générales	3
Instructions de réception (Expéditions par chemin de fer)	4

1. **Plaque de référence aux manuels.**—Le numéro de ce manuel figure sur la plaque de référence fixée sur le tableau de bord, à gauche de la colonne de direction. Cette plaque porte également le numéro de la nomenclature des pièces de rechange et des manuels d'entretien. La plaque de référence permet ainsi de se reporter aisément aux manuels d'entretien et à la nomenclature des pièces de rechange relatifs à l'entretien et à la réparation du véhicule.

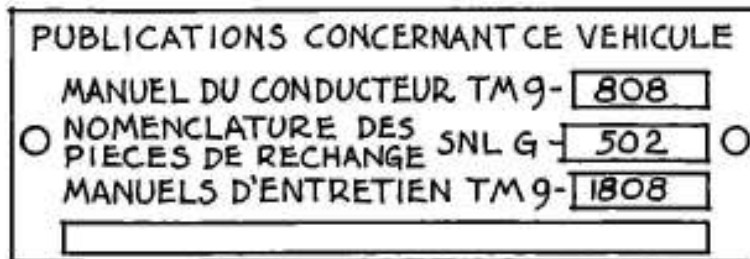


FIGURE 1.—Plaque de référence aux manuels.

2. **Utilisation du manuel.**—*a.* Dans ce manuel, les renseignements relatifs à la conduite ainsi qu'à l'entretien et à la réparation, sont répertoriés par chapitres dans le tableau ci-contre. Plier l'ouvrage sur le verso et l'ouvrir au repère marqué sur la tranche.

b. Les chapitres sont divisés en paragraphes numérotés pour permettre de s'y référer aisément. Ces numéros permettent de trouver rapidement les sujets traités dans les paragraphes et de se reporter ainsi à toute opération de détail.

c. Les renseignements contenus dans ce manuel, à partir du chapitre 01 (Moteur), sont présentés, autant que possible, dans l'ordre suivant:

- (1) Recherche des causes de pannes et moyens d'y remédier.
- (2) Marche à suivre pour les réglages et la mise au point.
- (3) Démontage—Réparation—Remontage.
- (4) Caractéristiques.
- (5) Outils spéciaux.